

VS: Vesilahti, Metsämantereen asemakaava

Djupsjöbacka Hanna <hanna.djupsjobacka@pirkanmaa.fi>

to 11.6.2020 18.09

Vastaanottaja: vesilahdenkunta@vesilahti.fi <vesilahdenkunta@vesilahti.fi>; Lahtinen Leena <leena.lahtinen@urjala.fi>

Kopio: Scarpellini Elisabet <elisabet.scarpellini@pirkanmaa.fi>

Hei, vielä pieni lisäys edelliseen vies in lii
yen:

Teknisluonteisena korjauksena pyydän kuitenkin täydentämään osallistumis- ja arvioin suunnitelmaa Pirkanmaan maakuntakaavan 2040 kaavamerkintöjen osalta:

- Asemakaavan muutosalue sijoi uu maakuntakaavassa osoitetulle Maaseutualueelle.
 - [Linkki kaavamääräykseen: https://eto.pirkanmaa.fi/data/MKK2040/kaavamerkinnaat.pdf#page=27](https://eto.pirkanmaa.fi/data/MKK2040/kaavamerkinnaat.pdf#page=27)

Maaseutualue.

Merkinnällä osoitetaan alueet, jotka on ensisijaisesti tarkoitettu maa- ja metsätalouden ja niitä tukevien elinkeinojen käyttöön.

Suunnittelumääräys:

Yksityiskohtaisemmassa suunnittelussa voidaan alueelle osoittaa vaikutuksiltaan paikallisesti merkittävää maankäyttöä.

Pirkanmaan liiton puolesta
Tampereella 11.6.2020

Hanna Djupsjöbacka

LäheSäjä: Djupsjöbacka Hanna

Lähetetyy: torstai 11. kesäkuuta 2020 18.01

VastaanoSaja: vesilahdenkunta@vesilah.fi; 'leena.lah nen@urjala.fi' <leena.lah nen@urjala.fi>

Kopio: Scarpellini Elisabet <elisabet.scarpellini@pirkanmaa.fi>

Aihe: Vesilah , Metsämantereen asemakaavan asemakaava

Vesilahden kunta

Kunnanhallitus

Lindinkuja 1

37470 VesilahΘ

Viite: Lausuntopyyntö kaavan osallistumis- ja arvioin suunnitelmasta (saapunut Pirkanmaan lii oon 5.6.2020)

Asia: Vesilah , Metsämantereen asemakaava, osallistumis- ja arvioin suunnitelman nähtävilläolo

Pirkanmaan liitolle on toimitte u edoksi em. asemakaavamuutoksen nähtävillä asetete u osallistumis- ja arvioin suunnitelma.

Mahdollinen lausunto on pyydy y toimi amaan 15.7.2020 mennessä.

Aineistoon tutustumisen jälkeen totean, e ä Pirkanmaan lii o ei anna lausuntoa osallistumis- ja arvioin suunnitelmasta.

Pirkanmaan liiton puolesta
Tampereella 11.6.2020

Hanna Djupsjöbacka *Maakunta-*
arkkiteh +358 50 598 4134
hanna.djupsjobacka@pirkanmaa.fi
i

PIRKANMAAN LIITTO
Maankäy ö ja liikenne
Kellopor nkatu 1 B
PL 1002
33101 TAMPERE

Kela Marja-Riitta

Lähettäjä: VES Vesilahden Kunta
Lähetetty: maanantai, 27. heinäkuuta 2020 12:39
Vastaanottaja: Kela Marja-Riitta; Lahtinen Leena
Aihe: VL: Sähköinen asiakirja Pirkanmaan maakuntamuseosta
Liitteet: ASIAKIRJA_369_2020.pdf; Liitekartta 1.pdf

Dnro 53/2020.

Tarja

-----Alkuperäinen viesti-----

Lähettäjä: pirkanmaan.maakuntamuseo@tampere.fi <pirkanmaan.maakuntamuseo@tampere.fi>

Lähetetty: keskiviikko, 15. heinäkuuta 2020 11:49

Vastaanottaja: VES Vesilahden Kunta <Vesilahdenkunta@vesilahti.fi>

Aihe: Sähköinen asiakirja Pirkanmaan maakuntamuseosta

Tämä on Pirkanmaan maakuntamuseon Siiri-tietojärjestelmästä automaattisesti lähetetty viesti, jonka liitteenä on sähköisesti allekirjoitettu asiakirja.

VESILAHTI, METSÄMANTEREEN ASEMAKAAVAN OSALLISTUMIS- JA ARVIOINTISUUNNITELMA

Lisätietoja: pirkanmaan.maakuntamuseo@tampere.fi, puh. 040 6730784, PL 487, 33101 Tampere

Älä vastaa tähän viestiin.

Asiakirjan diaarinumero: 369/2020

Päivämäärä: 13.07.2020

Otsikko: Vesilahti, Metsämantereen asemakaavan osallistumis- ja arviointisuunnitelma

Allekirjoittajat:

<i>Nimi</i>	<i>Allekirjoitettu tunnisteella</i>	<i>Allekirjoituspäivä EE(S)T</i>
Luoto Kirsi Maria	Vahva	2020-07-13 14:20
Soininen Tuija-Liisa	Vahva	2020-07-15 10:18

Tämä dokumentti sisältää:

- Etusivun
- Alkuperäisen dokumentin (tai dokumentit)
- Sähköiset allekirjoitukset. Nämä eivät ole asiakirjan sivuilla nähtävillä, mutta ovat sähköisesti liitettynä.



Tämä tiedosto on sinetöity digitaalisella allekirjoituksella, joka toimii asiakirjan eheyden takaajana. Asiakirjamuoto tukee pitkäaikaista säilytystä.

[Allekirjoitettu asiakirja alkaa seuraavalla sivulla >](#)



PIRKANMAAN MAAKUNTAMUSEO

13.07.2020 DIAR: 369/2020

Vesilahden kunta
Kunnanhallitus
Lindinkuja 1

37470 Vesilahti

vesilahdenkunta@vesilahti.fi

Lausuntopyyntö 4.6.2020

VESILAHTI, METSÄMANTEREEN ASEMAKAAVAN OSALLISTUMIS- JA
ARVIOINTISUUNNITELMA

Pirkanmaan maakuntamuseolta pyydetään lausuntoa otsikossa mainitusta hankkeesta. Metsämantereen asemakaava-alue sijaitsee Koskenkylän osayleiskaavan alueella. Kaava-alue on osa Vesilahden valtakunnallisesti arvokasta maisema-alueita. Tällä hetkellä alue on rakentamatonta metsää. Koskenkylän osayleiskaavassa alueelle on osoitettu käyttötarkoitukseksi pientalovaltainen asuminen, työpaikat sekä maa- ja metsätalous, ja asemakaavan tavoitteena on jatkaa alueen suunnittelua osayleiskaavan pohjalta.

Pirkanmaan maakuntamuseo toteaa, että kaava-alueen maiseman- ja rakennetun ympäristön arvot on huomioitu asianmukaisesti Koskenkylän osayleiskaavaa laadittaessa eikä niihin liity lisäselvitystarpeita. Kaava-alue on kuulunut myös Koskenkylän ympäristön osayleiskaava-alueen muinaisjäännosinventoinnin tutkimusaluerajukseen (Mikroliitti Oy 2011). Inventoinnin jälkeen esille on tullut alueen arkeologiseen kulttuuriperintöön liittyvää uutta tietoa. Asemakaava-alueelta on kesällä 2020 tehty löytöjä, joiden perusteella siellä sijaitsee kiinteä muinaisjäännos, alustavasti rajattu ja rautakautiseksi kalmistoksi arvioitu Nokiniitynmäen kohde (muinaisjäännosrekisteritunnus 1000038797) (liitekartta 1). Paikalta on löydetty metallinetsinnässä mm. kaksiteräisen miekan säilä, palamatonta luuta, pronssiesine, nuolenkärki, rautaveitsi ja veitsenkatkelmä. Lisäksi asemakaava-alue sijaitsee valtakunnallisesti merkittävän Päivääniemen rautakautisen kalmiston (418010001) läheisyydessä. Edellä mainituista syistä johtuen Pirkanmaan maakuntamuseo katsoo, että kaava-alueella tulee tehdä koko kaava-alueen kattava arkeologinen tarkkuusinventointi. Tarkkuusinventoinnissa tulee tarkastaa koko asemakaava-alue, rajata Nokiniitynmäen kiinteä muinaisjäännos koekuopittamalla sekä selvittää mahdollisuuksien mukaan tarkemmin kohteen luonnetta ja ajoitusta. Tarkkuusinventoinnin suorittavan tahon tulee olla yhteydessä Pirkanmaan maakuntamuseoon ennen maastotyövaiheen aloittamista tarkempien lisätietojen ja ohjeiden saamiseksi (kirsi.luoto@tampere.fi, p. 0405201281 tai pirkanmaan.maakuntamuseo@tampere.fi, p. 0406730784).

Arkeologisia tutkimuksia voidaan tehdä pääsääntöisesti vain lumettomissa olosuhteissa, sulan maan aikana. Tutkimuksissa tulee noudattaa Suomen arkeologisten kenttätöiden laatuohjeita (2020) ja muita Museoviraston ohjeita. Arkeologiset tutki-

mukset suorittavan toimijan tulee ennen töiden aloittamista hakea Museovirastolta muinaismuistolain (295/1963) 10 §:n mukainen tutkimuslupa, joka on maksullinen (165,00 €, ALV 0%). Lisätietoja tutkimusten tilaamisesta ja suorittamisesta saa maakuntamuseolta.

Kaavaluonnos ja arkeologisen tarkkuusinventoinnin raportti pyydetään toimittamaan lausunnolle Pirkanmaan maakuntamuseoon.

Yksikön päällikkö

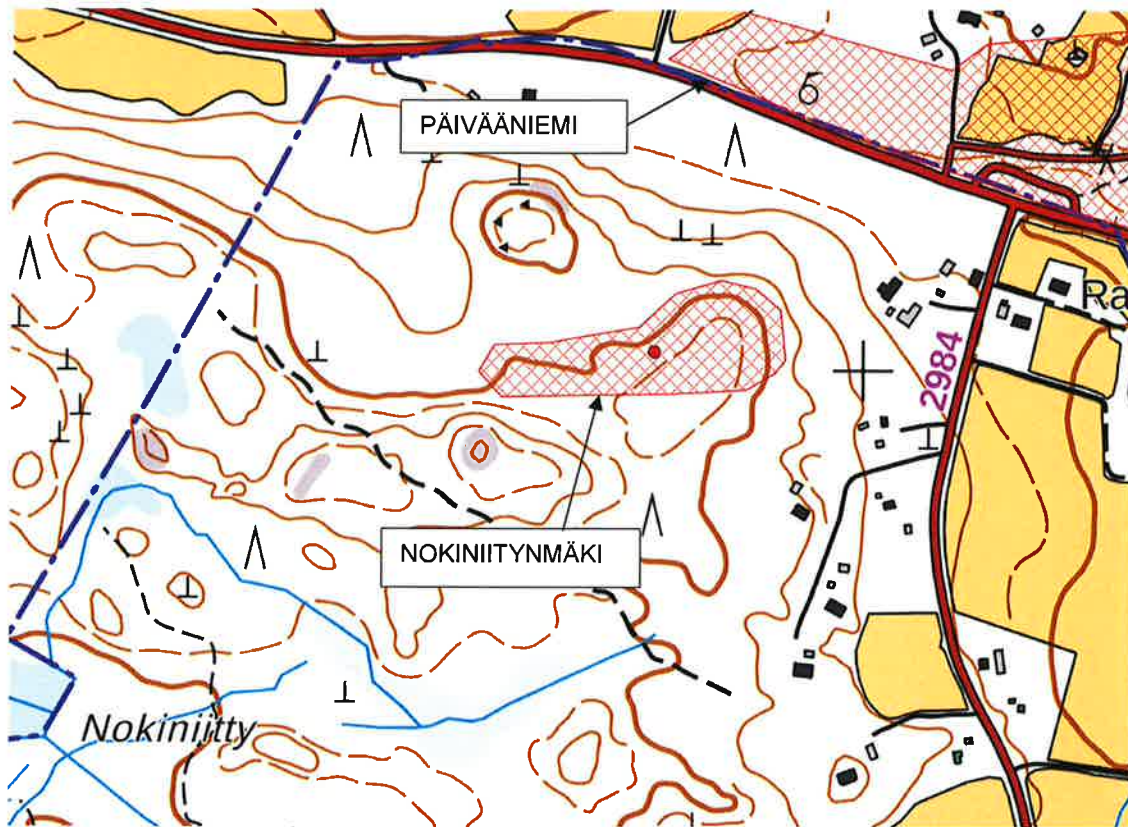
Tuija-Liisa Soininen

Tutkija

Kirsi Maria Luoto

Tiedoksi: Museovirasto/Kulttuuriympäristöpalvelut; Pirkanmaan ELY-keskus/Y-vastuu-alue/Yhdyskunnat ja luonto; Pirkanmaan liitto

KML/kml/mm



Kiinteät muinaisjäännökset Nokiniitynmäki (1000038797) ja Päivääniemi (418010001) on merkitty kartalle punaruutuisella rasterilla. Pohjakartta © Maanmittauslaitos 07/2020.

LAUSUNTO METSÄMANTEREEN OSALLISTUMIS- JA ARVIOINTISUUNNITELMASTA

RAK. JA YMP. LTK § 43

Vesilahden kunnanhallitus on pyytänyt lausuntoa Metsämantereen asemakaavan osallistumis- ja arviointisuunnitelmasta (liite 1 / 43§) 15.7.2020 mennessä.

Vesilahden kunnanhallitus on kokouksessaan 25.5.2020 § 113 päättänyt asettaa julkisesti nähtäville Metsämantereen asemakaavan osallistumis- ja arviointisuunnitelman. Aineistot pidetään nähtävillä kunnan Vesilahden kirjastossa, osoitteessa Huhtatie 7 12.6-15.7.2020 välisen ajan, lisäksi materiaali pidetään nähtävillä koko suunnittelutyön ajan Vesilahden kunnanvirastossa sekä kunnan internet sivuilla <https://www.vesilahti.fi/asuminen-ja-ymparisto/kaavoitus-ja-maankaytto/vireilla-olevat-kaavat/>

Kaava-alue sijaitsee kirkonkylästä kaakkoon, kohti Lempäälää, Vesilahdentien ja Mantereentien risteuksen lounaispuolella, metsäalueella, jonka pinta-ala on 27,5 ha. Asemakaavoitus koskee Vesilahden Mantereen kylän kiinteistöä Metsämantere (922-422-6-6) sekä osaa kiinteistöstä Kotimetsä (922-422-1-144). Asia on tullut vireille kunnanhallituksen päätöksellä 4.5.2020 § 99 ja sen vireille tulosta on julkaistu kuulutus 13.5.2020.

Asemakaavoituksen tavoitteena on voimassa olevan Koskenkylän ympäristön osayleiskaavan toteuttaminen. Kaava-alueella on tarkoituksena osoittaa tarvittavat aluevaraukset pientalovaltaiselle asumiselle, työpaikakatoiminnoille, lähivirkistysalueille, katuverkostoille sekä muille tarvittaville toiminnoille.

Ehdotus

Rakennustarkastaja:

Rakennus- ja ympäristölautakunta keskusteli asiasta ja päätti antaa seuraavan lausunnon.

- Alueelle tulee laatia sitovat yksityiskohtaiset rakennustapaohjeet.
- Tämän asemakaavan laatimisvaiheessa kunnan tulisi määrätä kaava-alueelle rakennuskielto tai toimenpiderajoitus, jotta varmistutaan siitä, että kaava-alue pysyy muuttumattomana suunnittelun ajan eikä kaavan toteuttamiselle aiheudu haittaa. Kun alue on rakennuskiellossa, rakennuslupaa ei voida myöntää ilman maankäyttö- ja rakennuslain mukaista poikkeusta. Vaikutukseltaan vähäisiin toimenpiteisiin poikkeamislupaa ei tarvita.
- Asemakaavassa tulee kiinnittää erityistä huomiota hulevesien käsittelyyn ja johtamiseen.
- Maisemalliset arvot tulee huomioida suunnittelussa.
- Maaston korkeuserot tulee huomioida maamassojen tarpeettomien siirtokuljetusten vähentämiseksi. Rakennettavien tilojen käyttötarkoituksien ym. vaihtoehtojen tutkiminen tulee tehdä kokonaisvaltaisesti.
- Lisäksi tulisi pohtia alueen jäteastioiden sijoittelua ja toivotaan kiinnitettävän huomiota niiden käytettävyyteen (ml. valaistus, alueen kunnonapito, saavutettavuus), jäteastioiden määrän mahdolliseen lisäykseen tulevaisuudessa sekä myös maisemakuvaan.

- Asutuksen ja työpaikka-alueen sekä liikenteen yhteensovittamiseen tulee kiinnittää huomiota.
- Luontoselvityksessä tulee huomioida mahdolliset liito-oravien yhteystarpeet.
- **Kaavaselostuksessa tulisi huomioida biokaasulaitoksen ja muiden teollisuus- tai yrityslaitosten mahdolliset vaikutukset kaava-alueeseen.**

Päätös

Rakennus- ja ympäristölautakunta päättää antaa edellä olevan lausunnon keskustelun aikana tehdyin täydennyksin (**täydennykset ilmenevät lihavoidulla tekstillä**)

Tiedoksi

- kunnanhallitus
- aluearkkitehti
- kaavanlaatija

Pöytäkirja on tarkastettu 18.6.2020.
Pöytäkirjan otteen oikeaksi todistaa:
22.6.2020 Tarja Heino, arkistonhoitaja

LAUSUNTO METSÄMANTEREEN OSALLISTUMIS- JA ARVIOINTISUUNNITELMASTA

Elinvoimatmk § 16/25.6.2020

Vesilahden kunnanhallitus on pyytänyt lausuntoa Metsämantereen asemakaavan osallistumis- ja arviointisuunnitelmasta (**liite 1 / 16§**) 15.7.2020 mennessä.

Metsämantereen asemakaavan osallistumis- ja arviointisuunnitelman nähtävilläolo (MRL 63§, MRA 30 §).

Asemakaavoitus koskien Vesilahden Mantereen kylän kiinteistöä Metsämantere (922-422-6-6) sekä osaa kiinteöstä Kotimetsä (922-422-1-144) on tullut vireille kunnanhallituksen päätöksellä 4.5.2020 § 99 ja sen vireilletulosta on julkaistu kuulutus 13.5.2020.

Kaava-alue sijaitsee Kirkonkylästä kaakkoon kohti Lempäälää, Vesilahdentien ja Mantereentien risteyksen lounaispuolella, metsäalueella ja on pinta-alaltaan 27,5 ha Asemakaavoituksen tavoitteena on voimassa olevan Koskenkylän ympäristön osayleiskaavan toteuttaminen. Kaava-alueelle on tarkoituksena osoittaa tarvittavat aluevaraukset pientalovaltaiselle asumiselle, työpaikkatoiminnoille, lähivirkistysalueille, katuverkostoille sekä muille tarvittaville toiminnoille

Kunnanhallitus on päättänyt 25.5.2020 § 113 asettaa julkisesti nähtäville **Metsämantereen asemakaavan osallistumis- ja arviointisuunnitelman**. Osallistumis- ja arviointisuunnitelma (OAS) on nähtävillä kunnan internet-sivuilla: <https://www.vesilahti.fi/asuminen-jaymparisto/kaavoitusja-maankaytto/vireilla-olevat-kaavat/> ja Vesilahden kirjastossa, osoitteessa Huhtatie 7, aikavälillä 12.6.- 15.7. 2020. OAS pidetään nähtävänä koko suunnittelutyön ajan Vesilahden kunnanvirastossa sekä kunnan internet sivuilla.

Pyydämme mahdollista lausuntoanne osallistumis- ja arviointisuunnitelmasta 15.7.2020 mennessä osoitteella Vesilahden kunta, kunnanhallitus, Lindinkuja 1, 37470 VESILAHTI tai sähköisesti vesilahdenkunta@vesilahti.fi.

Kunnanhallitus

Päätös:

Elinvoimatoimikunta päätti jättää ehdotuksen mukaisen lausunnon käsittelyn aikana nousseilla lisäyksillä.

- Omakotitalotonttien osalta tulee käyttää fiksum tonttiakokoa (1000 - 1500 m2).
- Alueen maisemalliset arvot tulee huomioida suunnittelussa.
- Alueen vetovoimaisuuden parantamiseksi olisi hyvä pohtia voisiko alueelle rakentaa ratkaisuja, jotka tukevat uusiutuvaa energiaa.

Pöytäkirjan tarkastajat:

- Asutuksen ja työpaikka-alueen sekä liikenteen yhteensovittamiseen tulee kiinnittää huomiota.
- Yritysalueen merkitys Vesilahden kehitykselle on merkittävä ja tältä osin infran sekä muussa suunnittelussa tulee huomioida yrityksiä tarpeet ja vaatimukset.
- Vesilahden kasvun kannalta on merkittävää, että voimme avata mahdollisimman tehokkaasti asuin- ja yritystonttimarkkinoita Lempäälän suuntaan, joka on osoittanut erittäin kiinnostavaksi asuin- ja yritysalueeksi. Tämän johdosta jo kaavoituksen aikana olisi hyvä pohtia alueen ennakkomarkkinointia ja miten tätä voisi prosessi tukea.
- Ehdotetaan, että erillinen kuuleminen alueen asukkaille edesauttaisi kaavoitusta.
- Suositellaan varmistamaan, ettei alueen kaavoitus vaikuta biokaasuputken hankkeeseen/suunnitelmiin.

Kaavatmk § 16 /13.8.20 Aluearkkitehti:

Kunnanhallitus päätti 25.5.2020 § 113 asettaa julkisesti nähtäville Metsämantereen asemakaavan osallistumis- ja arviointisuunnitelman. Osallistumis- ja arviointisuunnitelma (OAS) on ollut nähtävillä kunnan internet-sivuilla ja kirjastossa aikavälillä 12.6.- 15.7. 2020. OAS pidetään nähtävänä koko suunnittelutyön ajan Vesilahden kunnanvirastossa sekä kunnan internet sivuilla. Osallistumis- ja arviointisuunnitelmasta on voinut halutessaan jättää mielipiteen 15.7.2020 mennessä.

Nähtävilläolosta on tiedotettu julkaisemalla kuulutus Lempäälän-Vesilahden Sanomissa, kunnan ilmoitustaululla sekä internetsivuilla 10.6.2020. Osallisia, kaava-alueen ja siihen rajautuvien kiinteistöjen omistajia ja asukkaita, nähtävilläolosta on tiedotettu kirjeitse 3.6.2020. Nähtävilläolosta tiedotettiin ja lähetettiin lausuntopyynnöt 4.6.2020 seuraaville tahoille: kunnan tekninen-, rakennus- ja ympäristö-, sekä sivistyslautakunta, elinvoimatoimikunta ja Pirkanmaan ELY-keskus, Pirkanmaan liitto, Pirkanmaan Maakuntamuseo, Elenia ja Pirkanmaan pelastuslaitos, Lempäälän kunta.

Lausuntoja saapui neljä kappaletta. Lausunnot saapuivat kunnan elinvoimatoimikunnalta ja rakennus- ja ympäristölautakunnalta, Pirkanmaan liitosta ja Pirkanmaan maakuntamuseolta. Yksityishenkilöiden mielipiteitä saapui yksi. Lausunnot ja mielipiteet liitteinä tiedoksi kaavatoimikunnalle.

Pohjakartan laatijaksi on tarjouskilpailun pohjalta valittu kokonaistaloudellisesti edullisimman tarjouksen jättänyt Mitta Oy. Kaava-alueen pohjakartan laatimiseksi mittaukset ovat olleet käynnissä alueella kesä-heinäkuussa. Pohjakartan valmistuttua se lähetetään tarkastettavaksi Lempäälän kuntaan kuntien yhteistyösopimuksen mukaisesti.

Asemakaavatyön pohjaksi on tarpeen laatia pohjaselvityksiä. Alueelta on laadittu luontoselvitys, tekijänä Pinja Mäkinen, Sweco Ympäristö Oy,

17.6.2020, joka ohessa liitteenä. Pirkanmaan maakuntamuseon lausunnon pohjalta kaavoitettavalla alueella on tarpeen laatia arkeologinen inventointi lausunnossa esitetyllä tavalla.

Asemakaavan valmistelua ja luonnoksen suunnittelua on viety eteenpäin Sweco Ympäristö Oy:n toimesta. Kaavoitettavalta alueelta löytyneet muinaisjäännökset ja toisaalta arkeologisen inventoinnin tarve suunnittelutyön pohjaksi sekä muinaisjäännösalueiden tarkemman määrittelyn tarve on kuitenkin estänyt luonnoksen valmistumisen. Kaavan laatija Timo Rysä, Sweco Ympäristö Oy, antaa kokouksessa tilannekatsauksen luonnos- ja suunnittelutilanteesta.

Päätös

Kaavatoimikunta päättää järjestää yleisötilaisuuden luonnosvaiheen nähtävilläoloaikana.

Kaavatoimikunta toteaa, että elinkeinotoimikunnan antama lausunto jätetään huomiotta jääviysperusteiden takia ja toimikunnalta pyydetään uusi lausunto osallistumis- ja arviointisuunnitelmasta.

Kaavatoimikunta toteaa, että arkeologisen inventoinnin tulokset odotetaan ennen kaavatyön jatkamista.

Kaavatoimikunta päättää välittää edelleen kunnanhallituksen tiedoksi saapuneet lausunnot ja mielipiteen luonnosvaiheen käsittelyn yhteydessä.

Elinvoimatmk § 29/23.10.2020 Kehitysjohtaja

Kaavatoimikunta toteaa, että elinkeinotoimikunnan antama lausunto jätetään huomiotta jääviysperusteiden takia ja toimikunnalta pyydetään uusi lausunto osallistumis- ja arviointisuunnitelmasta. Osallistumis- ja arviointisuunnitelmaa koskeva oheismateriaali on vastaava kuin aiemmin ja se on liitetty uudelleen kutsun yhteyteen (**liite 1/16§**).

Ehdotus

Esittelijä: Timo Hapaaniemi, kehitysjohtaja

Elinvoimatoimikunta päätti jättää Metsämanteree asemakaava ehdotelmasta seuraavan lausunnon:

- Omakotitalotonttien osalta tulee käyttää fiksua tonttiakokoa (1000 - 1500 m²).
- Alueen maisemalliset arvot tulee huomioida suunnittelussa.
- Alueen vetovoimaisuuden parantamiseksi olisi hyvä pohtia voisiko alueelle rakentaa ratkaisuja, jotka tukevat uusiutuvaa energiaa.
- Asutuksen ja työpaikka-alueen sekä liikenteen yhteensovittamiseen tulee kiinnittää huomiota.

- Yritysalueen merkitys Vesilahden kehitykselle on merkittävä ja tältä osin infran sekä muussa suunnittelussa tulee huomioida yritysten tarpeet ja vaatimukset.
- Vesilahden kasvun kannalta on merkittävää, että voimme avata mahdollisimman tehokkaasti asuin- ja yritystonttimarkkinoita Lempäälän suuntaan, joka on osoittanut erittäin kiinnostavaksi asuin- ja yritysalueeksi. Tämän johdosta jo kaavoituksen aikana olisi hyvä pohtia alueen ennakkomarkkinointia ja miten tätä voisi prosessi tukea.
- Ehdotetaan, että erillinen kuuleminen alueen asukkaille edesauttaisi kaavoitusta.
- Suositellaan varmistamaan, ettei alueen kaavoitus vaikuta biokaasuputken hankkeeseen/suunnitelmiin.

Päätös

Päätösehdotus hyväksyttiin yksimielisesti.

Esteellisyys

Henri Marttila ilmoitti esteellisyydestä (intressijäävi) ja poistui kokouksesta pykälän käsittelyn ajaksi.

Tiedoksi

Kaavatoimikunta, aluearkkitehti

Kela Marja-Riitta

Lähettäjä: Alamäki Olli
Lähetetty: torstai, 4. kesäkuuta 2020 15:59
Vastaanottaja: Seppänen Mika; Kela Marja-Riitta
Aihe: VS: Lausuntopyyntö SIVLAlle

Moi!
Itse en havainnut osallistumis- ja arviointisuunnitelmassa lausuttavaa.
Suunnitelmassa todetaankin että sivilalta pyydetään sitten lausunto vielä ehdotusvaiheessa, jolloin katsotaan sitten ehdotus läpi ja lausutaan jos tarve on.

Olli

Lähettäjä: Seppänen Mika <Mika.Seppanen@vesilahti.fi>
Lähetetty: torstai, 4. kesäkuuta 2020 14:13
Vastaanottaja: Kela Marja-Riitta <Marja-Riitta.Kela@vesilahti.fi>; Alamäki Olli <Olli.Alamaki@vesilahti.fi>
Aihe: VL: Lausuntopyyntö SIVLAlle

Moi!
Meillä ei ole enää kesällä lautakuntaa, joten ei ennetä lausua (seuraava SIVltk elokuussa). Olli voi, jos ennättää, tsekata ja muutoin laittaa sivistyksen näkökulmasta tarvittaessa viestiä kaavoituspuolelle.

Mika

Lähettäjä: Kela Marja-Riitta <Marja-Riitta.Kela@vesilahti.fi>
Lähetetty: torstai, 4. kesäkuuta 2020 13:31
Vastaanottaja: Seppänen Mika <Mika.Seppanen@vesilahti.fi>
Aihe: Lausuntopyyntö SIVLAlle

Terveisin

Marja-Riitta Kela

Marja-Riitta Kela, palvelusihteeri
Vesilahden kunta p. 040 1335281

 VESILAHTI

Kela Marja-Riitta

Lähetäjä: VES Vesilahden Kunta
Lähetetty: maanantai, 27. heinäkuuta 2020 12:34
Vastaanottaja: Kela Marja-Riitta; Lahtinen Leena
Aihe: VL: Mielipteeni Metsämantereen asemakaavan osallistumis -ja arviointisuunnitelma

Dnro 52/2020.

Tarja

Lähetäjä:
Lähetetty: tiistai, 14. heinäkuuta 2020 12:46
Vastaanottaja: VES Vesilahden Kunta <Vesilahdenkunta@vesilahti.fi>
Aihe: Mielipteeni Metsämantereen asemakaavan osallistumis -ja arviointisuunnitelma

Kiinteistöni 922-422-0004-0009 Männistö, Mantereentie 26 37500 Lempäälä

Kaavaan on suunniteltu tie, joka kulkisi aivan tonttini vierestä. Tämä tie aiheuttaisi melu- ja ilmastohaittoja. Alueelle suunnitellut 40 taloa ja työpaikka- alueen liikenteestä olisi suuri haitta kiinteistölleni. Tontillani on 1900-luvun alkupuolelta oleva torppa, jolla historiallista merkitystä.

Lähimetsässäni pesii lintuja ja siilit viihtyvät ympäristössäni, joten näin laajasta rakentamisesta olisi myös monimuotoiselle luonnolle haittaa.

Toivon että näkemykseni otetaan huomioon ja tie suunnitellaan toisaalle.

